

PERANCANGAN APLIKASI PENGOLAHAN GAJI PEGAWAI PADA DINAS KEHUTANAN PROVINSI SUMATERA UTARA

Winda Sari Sitanggang, Mendarissan Aritonang, Rimbun Siringoringo,

Marlyna Infryanty Hutapea

Universitas Methodist Indonesia

Email: windasari2128@yahoo.com

DOI: <https://doi.org/10.46880/methoda.Vol10No2.pp88-93>

ABSTRAK

Sistem penggajian merupakan fungsi yang sangat penting untuk memberikan kompensasi kepada para pegawai berupa gaji sebagai kontribusi mereka kepada organisasi atau instansi yang rentan terhadap masalah. Pengolahan data penggajian pada instansi Dinas Kehutanan Provinsi Sumatera Utara masih manual, sederhana dan membutuhkan waktu yang lama dalam pengolahan datanya yaitu menggunakan sistem komputer sederhana menggunakan *Microsoft Excel*. Permasalahan yang terjadi pada Dinas Kehutanan Provinsi Sumatera Utara adalah kesulitan ketika perhitungan gaji, pembuatan rekapitulasi gaji, data pegawai dan absensi, sering terjadi duplikasi data, dan pembuatan laporan-laporan dengan format yang tidak standart. Perancangan Aplikasi Pengolahan Gaji Pegawai Pada Dinas Kehutanan Provinsi Sumatera Utara ini menggunakan aplikasi *Visual Basic.Net*, *Microsoft Office Access* dan *Crystal Report*. Hasil pembuatan penelitian menunjukkan bahwa aplikasi ini dapat memudahkan kinerja yang dilakukan oleh pihak instansi.

Kata Kunci: *Perhitungan Gaji, Rekapitulasi Gaji, Data Pegawai, Laporan.*

PENDAHULUAN

Teknologi informasi merupakan salah satu teknologi yang sedang berkembang pesat pada saat ini. Perkembangan tersebut dapat dilihat melalui perkembangan perangkat lunak (*software*) dan perangkat keras (*hardware*). Perkembangan atau kemajuan *software* diantaranya adalah teknologi *web* dan teknologi *mobile*. Teknologi *hardware* diantaranya adalah teknologi perangkat penyimpanan data serta teknologi jaringan komputer. Perkembangan teknologi *software* dan *hardware* tersebut telah mendukung kemudahan distribusi data dan informasi secara akurat, cepat dan efisien.

Kemajuan komputer memiliki dampak dalam berbagai bidang, misalnya di bidang akademik, pemerintahan (*government*), bisnis dan bidang yang lainnya. Dalam bidang pemerintahan, dampak positif kemajuan komputer diantaranya adalah pelaksanaan pemerintahan yang lebih efisien melalui jaringan on-line antar instansi pemerintah baik pusat maupun daerah terutama berhubungan dengan pelayanan publik. Dampak negatif kemajuan komputer diantaranya adalah semakin bebasnya masyarakat mengakses situs pemerintahan dan akan memaraknya *cyber crime* yang dapat merusak sistem teknologi informasi pada *e-government*.

Dinas Kehutanan Propinsi Sumatera Utara salah satu instansi yang memiliki banyak pegawai. Pengolahan data gaji pegawai pada Dinas Kehutanan Propinsi Sumatera Utara masih menggunakan sistem manual menggunakan Kertas dan sistem komputer sederhana menggunakan *Microsoft Excel*. Kelemahan yang terjadi lambatnya dalam pencatatan gaji pegawai, pencairan data dan pembuatan laporan data pegawai setiap bulannya dan proses pengolahan data kurang akurat, cepat, efisien dan membutuhkan waktu yang lama. Menyebabkan lambatnya informasi laporan penggajian kepada pimpinan dan juga kurang optimalnya pelayanan khususnya penggajian kepada pegawai.

Berdasarkan uraian masalah yang telah dijelaskan pada paragraf diatas penulis ingin membuat suatu aplikasi. Yang dapat membantu dalam mengatasi permasalahan yang terjadi dan mengoptimalkan kerja bagian keuangan pada Dinas Kehutanan Propinsi Sumatera Utara. Melalui aplikasi pengolahan gaji tersebut, diharapkan tercapainya kemudahan pemrosesan data dibagian pengolahan gaji pegawai tanpa harus mengumpulkan rincian gaji pegawai satu per satu setiap bulannya.

TINJAUAN PUSTAKA

Aplikasi

Aplikasi adalah penggunaan atau penerapan suatu konsep yang menjadi pokok pembahasan aplikasi dapat diartikan juga sebagai program komputer yang dibuat untuk menolong manusia dalam melaksanakan tugas tertentu (Sembiring, 2013).

Sistem Informasi

Sistem diartikan sebagai seperangkat komponen yang saling terkait, dengan batasan yang jelas, yang bekerja sama untuk mencapai tujuan tertentu dengan menerima

masukan dan menghasilkan keluaran dalam proses transformasi yang terorganisasi (O'Brien & Marakas, 2017).

Sistem Informasi merupakan sistem berbasis *komputer* yang mengoptimasi kumpulan, *transfer*, dan persentasi informasi yang dibutuhkan oleh suatu organisasi yang mengintegrasikan struktur *basisdata* dengan aliran informasi (Ningrum, Supriatna, & Kurniawati, 2013).

Penelitian Terkait

Penelitian yang telah dilakukan dalam perancangan aplikasi pengolahan gaji diantaranya aplikasi pengolahan karyawan pada Karlita International Hotel yang menghasilkan kesimpulan bahwa aplikasi yang dibangun mempermudah dan mempercepat dalam pengolahan gaji karyawan (Siswanto, Sasmito, & Apriliani, 2016). Penelitian perancangan aplikasi gaji karyawan lainnya yang dilakukan pada PT. PP London Sumatera Indonesia, Tbk. menyatakan bahwa dengan adanya aplikasi meningkatkan kualitas pelayanan terhadap karyawannya, karena menghemat waktu dalam pemrosesan data (Widarna & Kumala, 2017). Hal yang sama juga terjadi pada aplikasi penggajian di CV. Sinergy Travelindo Palembang (Prayogo, Afrina, & Hidayat, 2018), pada rumah sakit (Purba, 2018), klinik Baiturahman (Ningrum et al., 2013) dan juga pada aplikasi pengolahan keuangan pada perguruan Advent Simbolon yang memudahkan user dalam menghasilkan laporan yang cepat dan akurat (Hutajulu, Hutapea, & Purba, 2019).

METODE PENELITIAN

Jenis dan Sumber Data

Jenis data yang digunakan dalam penelitian ini adalah data kualitatif, yaitu dengan melakukan wawancara dengan karyawan secara langsung di kantor Dinas Kehutanan Provinsi Sumatera Utara,

Struktur Organisasi, system dan prosedur penggajian yang ditetapkan dikantor Dinas Kehutanan serta hal-hal lain yang terkait dengan kegiatan penggajian

Analisis Sistem Berjalan

Dokumen-dokumen untuk penggajian pada kantor Dinas Kehutanan Provinsi Sumatera Utara ini sudah cukup baik. Namun masih perlu dibagusi lagi. Dinas Kehutanan Propinsi Sumatera Utara proses pengelolaan masih dilakukan secara manual. Dinas Kehutanan Propinsi Sumatera Utara masih menggunakan *Microsoft Word* dan *Microsoft Excel* dalam menghitung gaji

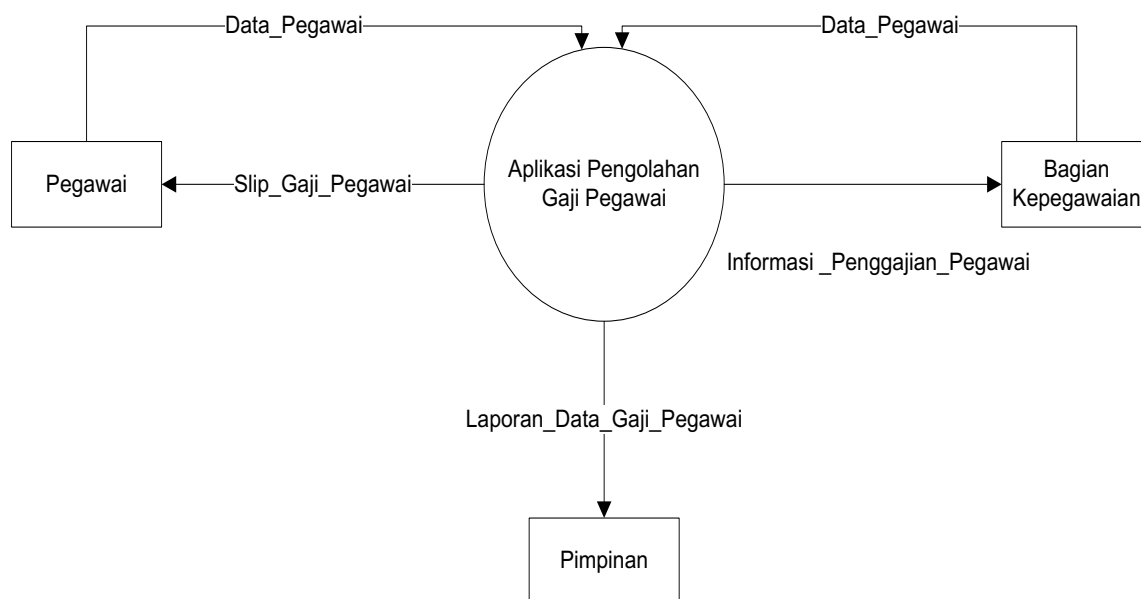
pegawai. Hal ini mengakibatkan lambatnya pengelolaan dan perhitungan gaji pegawai.

Analisis Dokumen

Pengumpulan dokumen yang akan digunakan pada saat melakukan penelitian. Sistem yang akan dirancang memiliki data berupa data nama, data NIP, data golongan, data potongan, slip gaji data pendataan dan lainnya yang dibutuhkan oleh kedinasan.

Perancangan Sistem

Diagram Konteks perancangan aplikasi pengolahan gaji pegawai pada Dinas Kehutanan Provinsi Sumatera Utara dapat dilihat pada gambar dibawah ini



Gambar 1. Diagram Konteks Sistem

Perancangan Database

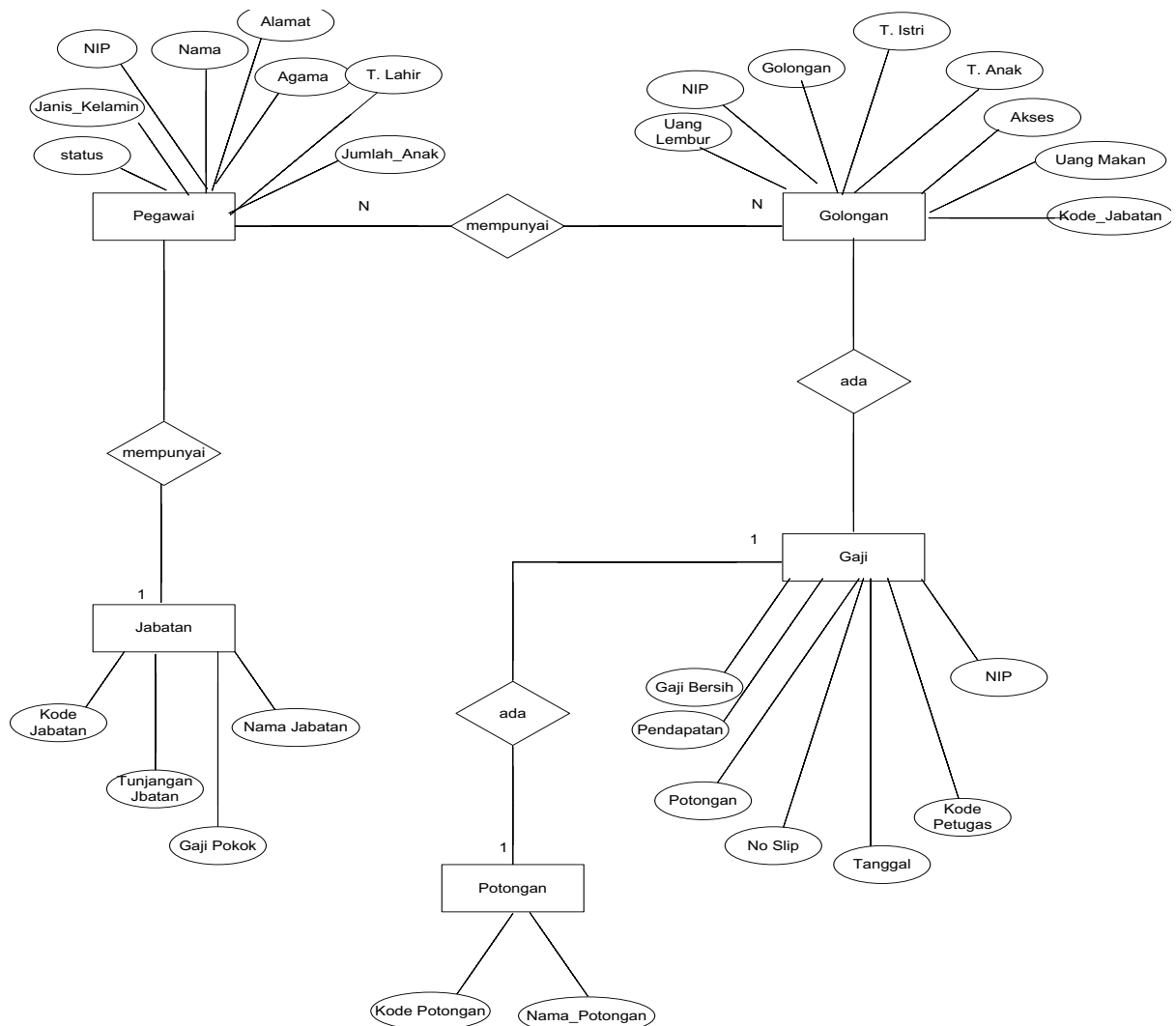
Perancangan *Database* adalah suatu perancangan tempat penyimpanan data. Setiap satu penyimpanan data disebut file yang digambarkan dalam bentuk tabel dimana dari setiap tabel akan saling terkait. Basis data yang akan dibuat menggunakan *Microsoft Acces*. Dalam hal ini penulis memberikan struktur tabel basis data yang penulis gunakan untuk merancang aplikasi pengolahan gaji pegawai

Entity Relationship Diagram

Entity Relationship Diagram adalah *Entity Relationship* yang berisikan komponen-komponen himpunan entitas dan himpunan relasi yang masing-masing dilengkapi atribut-atribut dengan atribut. diagram yang menggambarkan keterkaitan antar tabel beserta dengan *field-field* didalamnya pada suatu basis data sistem. Sebuah *database* memuat minimal sebuah tabel atau beberapa buah *field* (kolom)

didalamnya. Setiap tabel umumnya memiliki keterkaitan hubungan. Keterkaitan antar

tabel dengan relasi ERD yang telah dibuat dapat dilihat pada gambar dibawah ini:



Gambar 2. ERD Sistem Pengolahan Gaji Pegawai

HASIL DAN PEMBAHASAN

Implementasi merupakan penerapan dari rancangan atau desain sistem yang penulis uraikan pada bab-bab sebelumnya. Adapun implementasi yang disajikan oleh penulis adalah input, proses dan output.

Tampilan Menu Login

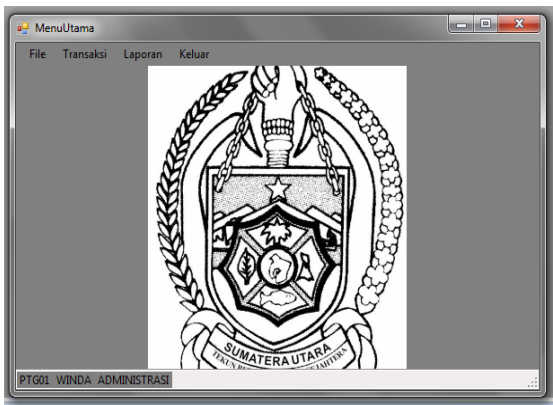
Form menu login berfungsi untuk mengecek apakah user sudah login. Tampilan dapat dilihat pada gambar berikut:



Gambar 3. Tampilan Form Login

Tampilan Menu Utama

Form menu utama dirancang untuk menunjukkan proses yang ada pada aplikasi yang dibangun. Pada saat program dijalankan maka tampilan pertama yang akan muncul pada menu utama terdiri dari File, Transaksi, Laporan, dan Keluar. Tampilan menu utama dapat dilihat pada gambar berikut:



Gambar 4. Tampilan Menu Utama

Beberapa form pada sub menu file terdiri dari form input golongan, jabatan, potongan, pegawai dan petugas. Menu transaksi terdiri dari sub menu penggajian pegawai yang berfungsi untuk menampilkan form input penggajian pegawai. Menu laporan terdiri dari laporan penggajian.

Menu Transaksi

Menu transaksi terdiri dari sub menu penggajian pegawai yang berfungsi untuk menghitung berapa gaji yang akan diterima pegawai. Tampilan pada form input gaji dapat dilihat pada gambar berikut:

Gambar 5. Tampilan Form Input Gaji

Menu Laporan

Menu laporan terdiri dari sub-sub menu laporan data golongan, data potongan, data jabatan, data petugas, data pegawai dan data penggajian. Laporan data penggajian ini merupakan media untuk menampilkan data penggajian berupa slip gaji, laporan gaji per bulan, gaji per tahun dan gaji per golongan. Gambar berikut merupakan tampilan slip gaji pegawai yang dicetak dari sistem:

Slip Gaji	
Nomor Slip	1801300002
NIP	1962071919880210
Nama Pegawai	Ir. Halen Purba, MM
Bulan / Tahun	1/30/2018 12:00:00
Potongan	
Pajak	Rp 100.000
Koperasi	Rp 0
Utang Pinjam	Rp 0
Jamsostek	Rp 50.000
Asuran Jiwa	Rp 50.000
Gaji Pokok	Rp 3.000.000
Potongan	Rp 200.000
Gaji Bersih	Rp 2.800.000

Gambar 6. Laporan Slip Gaji Pegawai

Pembahasan

Setelah dilakukan penelitian dalam sistem yang lama atau sistem yang sedang berjalan masih memiliki kekurangan yaitu sistem yang digunakan pada Dinas Kehutanan Propinsi Sumatera Utara masih kurang optimal yaitu menggunakan *Microsoft Excel*. Sedangkan pada sistem yang baru ini memiliki kelebihan antara lain mampu mengolah data pegawai, golongan, jabatan, potongan, dan penggajian dengan efisien, dapat menghasilkan informasi yang akurat dan tepat sehingga membantu pimpinan dalam pengambilan keputusan, mempercepat proses data dan informasi yang dibutuhkan dan penyimpanan data yang aman dan dapat menghindari penduplikasian data.

KESIMPULAN

Dengan adanya aplikasi pengolahan gaji ini dapat menyediakan laporan-laporan yang berhubungan dengan pengendalian gaji pegawai seperti laporan slip gaji, laporan penggajian perbulan dan laporan penggajian pergolongan. Aplikasi ini membantu pihak Dinas Kehutanan Propinsi Sumatera Utara untuk menghemat waktu dalam perhitungan gaji dan pencetakan slip gaji masing-masing pegawai.

DAFTAR PUSTAKA

- Hutajulu, I. P., Hutapea, M. I., & Purba, D. H. P. (2019). Aplikasi Pengelolaan Keuangan Pada Perguruan Advent Simbolon. *Majalah Ilmiah METHODA*, 9(2), 103–111.
- Ningrum, A. A., Supriatna, A. D., & Kurniawati, R. (2013). Perancangan Aplikasi Pengolahan Data Penggajian Pegawai Di Klinik Baiturahman Dengan Metodologi Berorientasi Objek. *Jurnal Algoritma*, 10(1), 90–98.
<https://doi.org/10.33364/algoritma/v.10-1.90>
- O'Brien, J. A., & Marakas, G. M. (2017). *Pengantar Sistem Informasi* (16th ed.). Jakarta: Salemba Empat.
- Prayogo, W., Afrina, M., & Hidayat, M. (2018). *Aplikasi Pengolahan Gaji Karyawan Pada CV. Sinergy Travelindo Palembang*. Universitas Sriwijaya.
- Purba, D. H. P. (2018). Sistem Informasi Akuntansi Penggajian Dan Pengupahan: Studi Kasus Pada Sebuah Rumah Sakit. *Jurnal Manajemen*, 4(1), 15–22.
- Sembiring, S. (2013). Perancangan Aplikasi Steganografi Untuk Menyisipkan Pesan Teks Pada Gambar Dengan Metode End of File. *Pelita Informatika Budi Darma*, IV(2), 45–51.
- Siswanto, A., Sasmito, G. W., & Apriliani, D. (2016). Aplikasi Pengolahan Gaji Karyawan Pada Karlita International Hotel. *Jurnal Informatika: Jurnal Pengembangan IT*, 1(1), 1–6.
- Widarma, A., & Kumala, H. (2017). Perancangan Aplikasi Gaji Karyawan Pada Pt. Pp London Sumatra Indonesia Tbk. Gunung Malayu Estate - Kabupaten Asahan. *JurTI (Jurnal Teknologi Informasi)*, 1(2), 166–173.
<https://doi.org/10.36294/jurti.v1i2.303>